

СНТ «ОПУШКИНО»

**ПРАВИЛА
поведения при пожаре**

**м.о. Истра, дер.Буньково
2026 год**

Действия при обнаружении возгорания

При обнаружении возгорания, а это не обязательно появление открытого огня. Это может быть задымление, запах гари, повышение температуры и т. п., в любом этом случае необходимо окриком **«ПОЖАР!!!»** оповестить окружающих об аварийной ситуации и сразу позвонить по номеру 112, назвать себя, местонахождение и описать известные обстоятельства ситуации.

Покинуть место возгорания на безопасное расстояние, дождаться приезда специальных спасательных служб для пожаротушения и указать кратчайший путь к месту возгорания.

I. ОБЩИЕ СВЕДЕНИЯ ПО ПОЖАРУ

В общей схеме развития пожара различают три основные фазы:

- ✚ начальная стадия (не более 10 минут);
- ✚ стадия объемного развития пожара (30-40 минут);
- ✚ затухающая стадия пожара.

I фаза пожара (10 минут) - начальная стадия, включающая переход возгорания в пожар (1 - 3 минуты) и рост зоны горения (5 - 6 минут). В течение первой фазы происходит преимущественно линейное распространение огня вдоль горючего вещества или материала. Горение сопровождается обильным дымовыделением, что затрудняет определение места очага пожара.

Приток воздуха в помещение сначала увеличивается, а затем медленно снижается.

ВНИМАНИЕ! *Очень важно в это время обеспечить изоляцию данного помещения от наружного воздуха и вызвать пожарную команду при первых признаках пожара (дым, пламя).*

Не рекомендуется открывать или вскрывать окна и двери в горящее помещение. В некоторых случаях, при достаточном обеспечении герметичности помещения, наступает само-затухание пожара.

Если очаг пожара виден, обнаружен на этой стадии развития пожара, то существует возможность принять эффективные меры по тушению огня первичными средствами пожаротушения (огнетушители, асбестовые полотна, грубошерстные ткани, бочки или емкости с водой) до прибытия пожарных подразделений.

II фаза пожара (30 - 40 минут) - стадия объемного развития пожара.

В течение второй фазы происходит бурный процесс, температура внутри помещения поднимается до 250 - 300 °С. Начинается объемное развитие пожара, когда пламя заполняет весь объем помещения, и процесс распространения пламени происходит уже не поверхностно, а дистанционно, через воздушные разрывы. Разрушение остекления - через 15 - 20 минут от начала пожара.

Из-за разрушения остекления приток свежего воздуха резко увеличивает развитие пожара. Темп увеличения среднеобъемной температуры - до 50° в минуту. Температура внутри помещения повышается с 500 - 600 до 800 - 900 °С. Максимальная скорость выгорания - 10 - 12 минут. Стабилизация пожара происходит на 20 - 25 минуте от начала пожара и продолжается 20 - 30 минут.

ВНИМАНИЕ! *На этой стадии развития пожара попытки тушить огонь первичными средствами пожаротушения не только бесполезны, но и приводят к гибели добровольцев.*

Если очаг горения выявлен на стадии объемного развития пожара, то роль первичных средств пожаротушения сводится только к тому, чтобы не допустить распространение огня по путям эвакуации и, тем самым, обеспечить беспрепятственное спасение людей.

Для непосредственного тушения пожара, его локализации и недопущения распространения огня на новые площади до прибытия подразделений пожарной охраны возможно применение (при условии гарантированного предварительного обесточивания!) **воды из пожарных кранов внутреннего противопожарного водопровода.**

III фаза пожара - затухающая стадия пожара.

В течение третьей фазы происходит догорание в виде медленного тления, после чего через некоторое время (иногда весьма продолжительное) пожар догорает и прекращается.

Однако, несмотря на затухающую стадию, пожар все равно требует принятия мер по его ликвидации, иначе, под воздействием внезапного порыва ветра или обрушения конструкции, пожар может разгореться с новой силой и отрезать от путей эвакуации работников, потерявших ощущение опасности.

Обычно ликвидация пожара, прошедшего полную стадию объемного развития, требует тщательного пролива водой всех пораженных огнем площадей. При этом для обнаружения горящих углей и очагов тления необходимо проводить частичную разборку конструкций, сдвигать с мест крупные обгоревшие предметы, а также проверять стены, полы и потолки на ощупь: они должны быть холодными.

ВНИМАНИЕ! *после полной ликвидации пожара свободный доступ на место пожара должен быть ЗАПРЕЩЕН!*

Дело не только в том, что необходимо сохранить место пожара в нетронутом виде для работы экспертов-

дознателей по определению причин пожара, но и в том, что после пожара всегда существует угроза обрушения конструкций и частей зданий.

Металлические опоры, не покрытые защитным слоем, расширяются под действием высокой температуры и сужаются под действием охлаждающей их воды.

Кроме того, при 450 °С наступает предел текучести незащищенной стали, что значительно увеличивает опасность обрушения конструкции.

II. ОБЩИЕ ПРАКТИЧЕСКИЕ РЕКОМЕНДАЦИИ ПОВЕДЕНИЯ ПРИ ПОЖАРЕ

При пожаре бывает гораздо темнее, чем принято думать. Только в самом начале загорания пламя может ярко осветить помещение, но практически сразу появляется густой черный дым и наступает темнота.

Дым опасен не только содержащимися в нем токсичными веществами (**угарным газом**), но и снижением видимости. Это затрудняет, а порой делает практически невозможной эвакуацию людей из опасного помещения.

Спасти от угарного газа невозможно никакими средствами защиты органов дыхания, кроме полностью изолированных и автономных противогазов, которые используются на вооружении пожарной охраны.

Отравление угарным газом

Что происходит в организме человека при воздействии на него угарного газа

Угарный газ (CO)

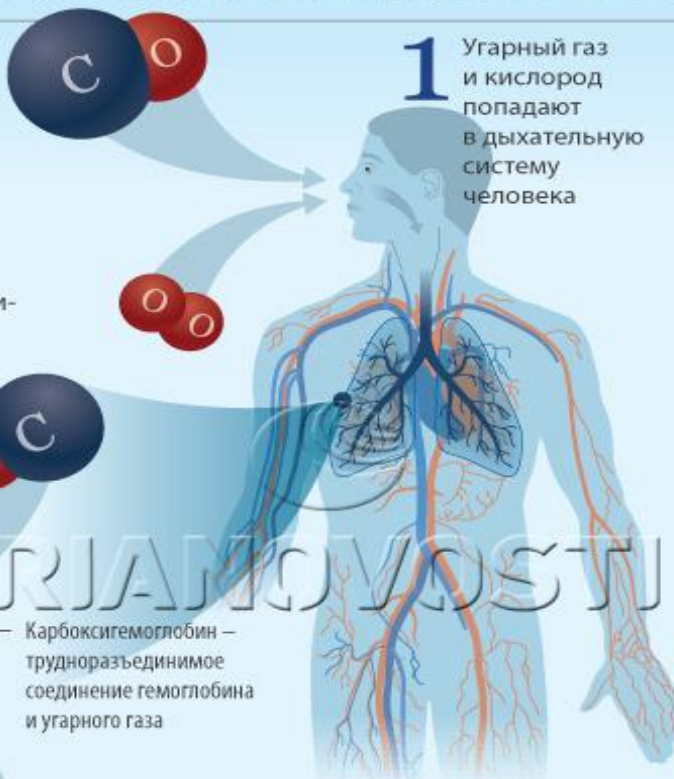
Один из наиболее токсичных компонентов продуктов горения, входящих в состав дыма. Выделяется при тлении и горении почти всех горючих веществ и материалов

Воздействие угарного газа

2 Попадая в кровеносную систему, угарный газ связывается с гемоглобином, образуя карбоксигемоглобин

Гемоглобин – сложный железосодержащий белок, обеспечивающий перенос кислорода в ткани. Содержится в эритроцитах

3 Карбоксигемоглобин блокирует передачу кислорода тканевым клеткам. Наступает гипоксия



1 Угарный газ и кислород попадают в дыхательную систему человека

Карбоксигемоглобин – труднорастворимое соединение гемоглобина и угарного газа

Гипоксия – состояние кислородного голодания как всего организма в целом, так и отдельных органов и тканей

Наиболее чувствительными к гипоксии являются центральная нервная система, сердце, ткани почек, печени

Симптомы отравления угарным газом

(содержание CO)

Легкое отравление

0,08%

Головная боль, удушье, стук в висках, головокружение, боли в груди, сухой кашель, тошнота, рвота, зрительные и слуховые галлюцинации, повышение артериального давления

Отравление средней тяжести

до 0,32%

Двигательный паралич, потеря сознания

Тяжелое отравление

выше 1,2%

Потеря сознания после 2-3 вдохов, судороги, нарушение дыхания (человек умирает менее чем через 3 мин.)

Первая помощь



Вызвать врача

До приезда врачей:



В легких случаях отравления дать пострадавшему понюхать нашатырный спирт на ватке, выпить кофе или крепкий чай



При сильном отравлении, пострадавшего вынести на свежий воздух или надеть изолирующий противогаз, освободить от стесняющей дыхание одежды, придать телу удобное положение, при необходимости сделать искусственное дыхание

Основным отравляющим веществом на пожаре является окись углерода (угарный газ). Его отравляющее действие основано на взаимодействии с гемоглобином крови человека. Реакция взаимодействия происходит в 100 раз быстрее, чем с кислородом воздуха. Даже незначительное количество угарного газа прореагирует с кровью быстрее, чем кислород воздуха. При этом образуется карбоксигемоглобин вещество, не способное длительное время переносить кислород.

Наступает кислородное голодание организма человека, которое приводит к потере сознания последнего и его летальному исходу (по данным танатологических исследований в крови погибших содержание карбоксигемоглобина превышает 60%).

ОСНОВНОЕ ТРЕБОВАНИЕ ПРИ ПОЖАРЕ: соблюдать спокойствие, не паниковать.

Панические реакции людей проявляются в основном либо в форме ступора (оцепенение), либо - фуги (бега).

Поведение при пожаре определяется двумя распространенными вариантами: когда из здания при пожаре еще можно выйти, и когда эвакуация обычным путем уже невозможна.

Не идти туда, где большая концентрация дыма и видимость менее 10 м: достаточно сделать несколько вдохов, и вы можете погибнуть от отравления продуктами горения.

Если дым и пламя позволяют выйти из помещения наружу, то:

- уходите скорее от огня, ничего не ищите и не собирайте;
- знайте, что вредные продукты горения выделяются при пожаре очень быстро, для оценки ситуации и для спасения вы имеете очень мало времени (иногда всего 5 - 7 минут);
- дым, вредные продукты горения могут скапливаться в помещении на уровне вашего роста и выше, поэтому пробирайтесь к выходу на четвереньках или даже ползком: ближе к полу температура воздуха ниже и больше кислорода;
- по пути за собой плотно закрывайте двери, чтобы преградить дорогу огню (дверь может задержать распространение горения более чем на 10 - 15 минут!). Это даст возможность другим людям также покинуть опасную зону или даже организовать тушение пожара первичными средствами пожаротушения до прибытия

подразделений пожарной охраны (например, проложить рукавную линию от пожарного крана и подать воду от внутреннего противопожарного водопровода);

- если дыма много, першит в горле, слезятся глаза - пробирайтесь, плотно закрывая дыхательные пути какой-нибудь многослойной хлопчатобумажной тканью, дышите через ткань. Хорошо, если вы сможете увлажнить внешнюю часть этой ткани. Этим вы спасете свои бронхи и легкие от действия раздражающих веществ. **Но помните**, что этот способ не спасает от отравления угарным газом.

ВНИМАНИЕ! покинув опасное помещение, не вздумайте возвращаться назад за чем-нибудь: во-первых, опасность там сильно возросла, во-вторых, вас в том помещении никто не будет искать и спасать, потому что все видели, что вы уже вышли из здания. Все дальнейшие ваши действия должны быть обязательно согласованы с руководителем ликвидации аварийной ситуации.

ПРАВИЛА ПОВЕДЕНИЯ ПРИ ПОЖАРЕ

**В ГОРЯЩЕЙ ОДЕЖДЕ
БЕГАТЬ НЕЛЬЗЯ, ЧТОБЫ ПЛАМЯ
НЕ РАЗГОРЕЛОСЬ**

**ЕСЛИ ЛЕСТНИЧНАЯ КЛЕТКА
ЗАДЫМЛЕНА, СЛЕДУЕТ
НАКРЫТЬСЯ МОКРОЙ ПЛОТНОЙ
ТКАНЬЮ И ДВИГАТЬСЯ К ВЫХОДУ
ПРИГНУВШИСЬ ИЛИ ПОЛЗКОМ**

В задымленном помещении
нужно дышать через мокрую
ткань



Если загорелась одежда,
падайте на пол и катайтесь,
пока не сойдёт пламя



ЕСЛИ НАДВИГАЕТСЯ ОГНЕННЫЙ ВАЛ



1
СРАЗУ УПАСТЬ
НА ПОЛ



2
ЗАКРЫТЬ ГОЛОВУ
РУКАМИ (ОДЕЖДОЙ)



3
ЗАДЕРЖАТЬ ДЫХАНИЕ
ДО ПРОХОЖДЕНИЯ ОГНЯ

В задымленном помещении
двигайтесь ползком



Плотно закрывайте двери
при эвакуации



ЕСЛИ ИЗ ПОМЕЩЕНИЯ МОЖНО ВЫЙТИ НА ЛЕСТНИЧНУЮ КЛЕТКУ



Оцените обстановку
и определитесь, откуда
исходит опасность



Сообщите по телефону
о пожаре



Закройте за собой дверь,
двигайтесь к выходу

ЕСЛИ ИЗ-ЗА ВЫСОКОЙ ТЕМПЕРАТУРЫ И СИЛЬНОГО ЗАДЫМЛЕНИЯ НЕВОЗМОЖНО ЭВАКУИРОВАТЬСЯ ПО ЛЕСТНИЦЕ



Плотно закройте дверь
за собой и вернитесь
в помещение




Попытаться покинуть
помещение, используя
стационарную
пожарную лестницу



При невозможности
покинуть помещение,
подавать сигналы с
балкона или из окна

КОГДА МНОГО ДЫМА:

**НЕ ВЫХОДИТЕ ТУДА,
ГДЕ ВИДИМОСТЬ
МЕНЕЕ 10 МЕТРОВ.
ДОСТАТОЧНО СДЕЛАТЬ
НЕСКОЛЬКО ВДОХОВ,
И ВЫ МОЖЕТЕ
ПОГИБНУТЬ!**

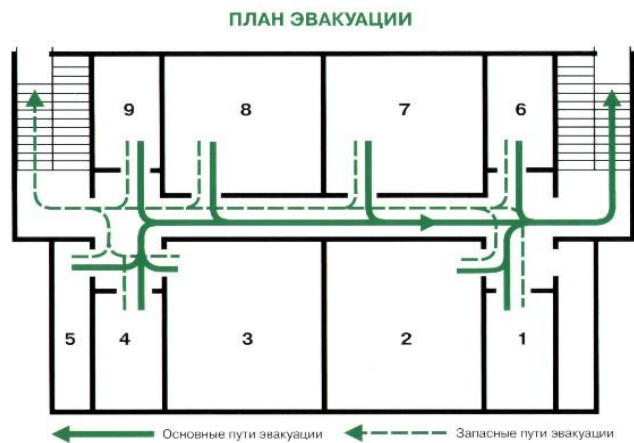
 В случае обнаружения очага пожара немедленно сообщать в службу спасения по телефону "01"

УМЕЙ ДЕЙСТВОВАТЬ
ПРИ ПОЖАРЕ

ДЕЙСТВИЯ ПРИ ПОЖАРЕ В ОБЩЕСТВЕННОМ ЗДАНИИ



Сообщить о пожаре в пожарную охрану.
Задействовать систему оповещения



Задействовать план эвакуации.
Открыть запасные двери



Вывести людей в безопасное место
в соответствии с планом эвакуации.
Проверить, все ли эвакуированы



Приступить к тушению пожара
первичными средствами



Встретить пожарные подразделения и сообщить, где могли
остаться люди, как туда можно подойти (добраться)



Принять меры к эвакуации имущества



www.znak01.ru
тел.: (351) 7298801

ДЕЙСТВИЯ ПРИ ПОЖАРЕ



О ПОЖАРЕ
ЗВОНИТЬ

01

С МОБИЛЬНОГО

112

ПОЗВОНИТЬ ПО ТЕЛЕФОНУ
НАЗВАТЬ АДРЕС ОБЪЕКТА
МЕСТО
ВОЗНИКНОВЕНИЯ ПОЖАРА
СВОЮ ФАМИЛИЮ

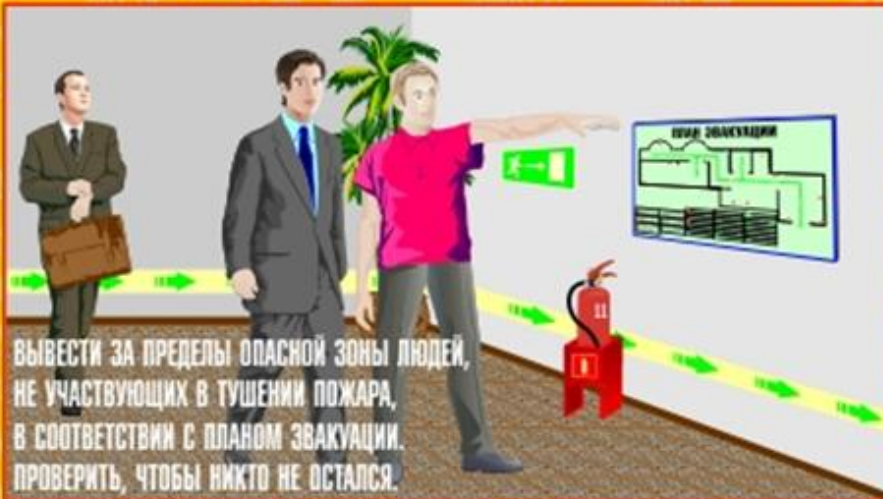


ОБЕСТОЧИТЬ ПОМЕЩЕНИЕ

АВТОМАТЫ В СИЛОВЫХ ЩИТАХ
И ЩИТАХ ОСВЕЩЕНИЯ
ПЕРЕВЕСТИ В ПОЛОЖЕНИЕ
"ВЫХОД" ИЛИ "0"



ЗАДЕЙСТВОВАТЬ СИСТЕМУ ПОЖАРНОЙ АВТОМАТИКИ



ВЫВЕСТИ ЗА ПРЕДЕЛЫ ОПАСНОЙ ЗОНЫ ЛЮДЕЙ,
НЕ УЧАСТВУЮЩИХ В ТУШЕНИИ ПОЖАРА,
В СООТВЕТСТВИИ С ПЛАНом ЭВАКУАЦИИ.
ПРОВЕРИТЬ, ЧТОБЫ НИКТО НЕ ОСТАЛСЯ.



ПРИСТУПИТЬ К ТУШЕНИЮ ПОЖАРА,
ИСПОЛЬЗУЯ ПЕРВИЧНЫЕ СРЕДСТВА ПОЖАРОТУШЕНИЯ



ВСТРЕТИТЬ ПОЖАРНУЮ
ОХРАНУ



ПРИНЯТЬ МЕРЫ
ПО СПАСЕНИЮ
МАТЕРИАЛЬНЫХ ЦЕННОСТЕЙ

Что делать, если произошел пожар

Причины пожаров в жилых домах практически одинаковы – обветшавшие коммуникации, неисправная электропроводка, курение и оставленные без присмотра электроприборы



Если загорелся бытовой электроприбор



Обесточить электроприбор – выдернуть вилку из розетки или обесточить квартиру через электрощит



Вывести из помещения людей



Накрыть электроприбор любой плотной тканью, закрыть все окна и форточки, чтобы прекратить доступ воздуха



Если пламя не удалось потушить самостоятельно, то вызвать пожарную охрану

Если пожар возник и распространился в одной из комнат

Вызвать пожарную охрану

Плотно закрыть двери комнаты – это помогает огню распространиться по квартире

Уплотнить дверь мокрыми тряпками, чтобы дым не проникал в остальные помещения

Если квартира сильно задымлена, двигайтесь к выходу ползком или пригнувшись

Если путь к входной двери отрезан – двигайтесь к балкону или окну, здесь пожарные найдут вас быстрее

Открывайте дверь на балкон осторожно, поскольку пламя от большого притока свежего воздуха может усилиться. Плотно закройте дверь балкона за собой



Не прыгайте с балкона и не пытайтесь спускаться по веревкам, простыням и водосточным трубам

Номер телефона экстренного вызова единой дежурно-диспетчерской службы спасения с обычного телефона «01», с мобильного «112»

ПРАВИЛО РАБОТЫ С ОГНЕТУШИТЕЛЯМИ

Исключать попадание прямых солнечных лучей и непосредственное воздействие нагревательных приборов



В общественных зданиях и сооружениях расстояние до места возможного возгорания должно быть не более 20 м

РАЗМЕЩЕНИЕ ОГНЕТУШИТЕЛЕЙ



При тушении электроустановок порошковым огнетушителем подавай заряд порциями через 3-5 секунд.



Не подноси огнетушитель ближе 1м к горячей электроустановке.



Направляй струю заряда только с наветренной стороны.



Не беришь голой рукой за раструб углекислотного огнетушителя во избежании обморожения.



При тушении нефтепродуктов пенным огнетушителем покрывают всю поверхность очага, начиная с ближнего края.



При тушении горящего масла запрещается направлять струю заряда сверху вниз.



Направляй струю заряда на ближний край очага, углубляясь постепенно, по мере тушения.



Очаг пожара в нише тушите сверху вниз.



По возможности тушите пожар несколькими огнетушителями.

ПРИВЕДЕНИЕ В ДЕЙСТВИЕ ОГНЕТУШИТЕЛЕЙ

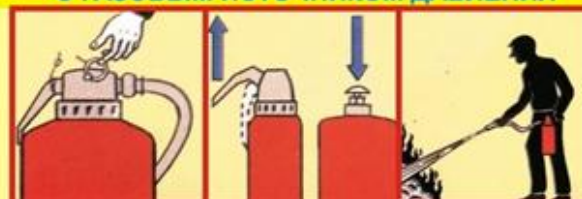
РУЧНОГО ОГНЕТУШИТЕЛЯ



Снять огнетушитель, сорвать пломбу, выдернуть чеку. Привести раструб в горизонтальное положение и нажать на рычаг. Направить струю заряда на огонь.

Нельзя тушить водой!
Электропроводку под напряжением и горячие жидкости. **ЭТО ОПАСНО!**

С ГАЗОВЫМ ИСТОЧНИКОМ ДАВЛЕНИЯ



Сорвать пломбу, выдернуть чеку. Поднять рычаг до отказа или ударить по кнопке. Направить ствол-насадку и приступить к тушению.

СОБЛЮДАЙТЕ ПРАВИЛО ПОЖАРНОЙ БЕЗОПАСНОСТИ!

ЗАКАЧНОГО ОГНЕТУШИТЕЛЯ



Сорвать пломбу, выдернуть чеку. Нажать на рычаг. Направить ствол-насадку и приступить к тушению пожара.

При пожаре не пользуйтесь лифтом. ЭТО ОПАСНО!